

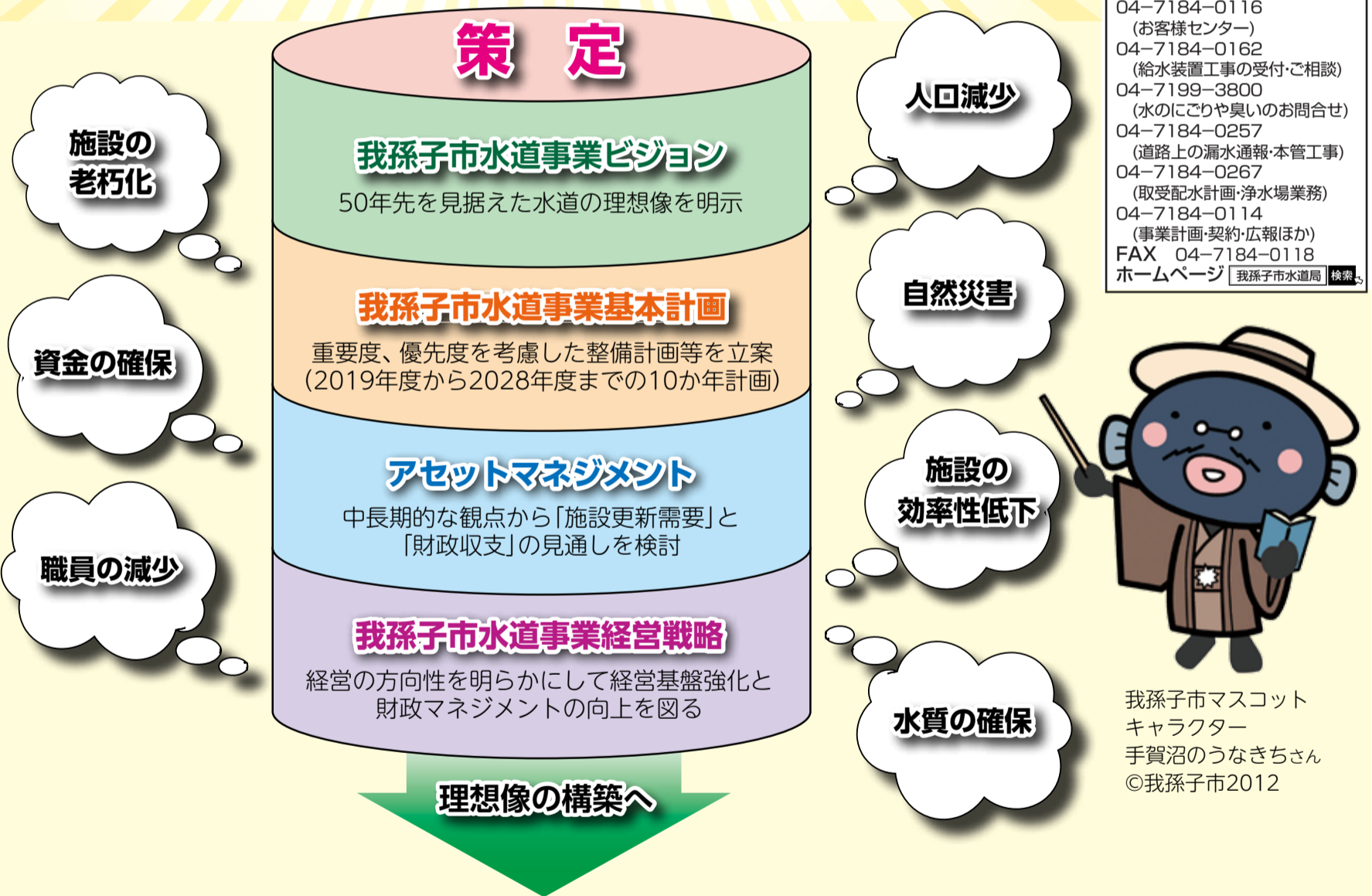
# 我孫子市水道事業基本計画等を策定します



## 水道の未来を見据えて...

水道は、拡張を中心としていた時代から人口減少や頻発する災害等に対応できるよう、施設を的確に維持更新し、将来にわたり持続可能な水道とすることが求められる時代へと大きく変化しました。

このような背景から、我孫子市水道局では、ライフラインの担い手として、国が示す水道の理想像「持続」「安全」「強靱」を念頭に、新たな視点で次期の事業計画（2019年度スタート）を策定します。



**持続** **水道サービスの持続**

給水人口や給水量が減少した状況においても、健全かつ安定的な事業運営が可能な水道

**安全** **安全な水道**

全ての国民がいつでもどこでも、水をおいしく飲める水道

**強靱** **強靱な水道**

自然災害等による被災を最小限にとどめ、被災した場合であっても、迅速に復旧できるしなやかな水道

(参考)「新水道ビジョン」厚生労働省



No.49

発行 我孫子市水道局  
〒270-1166 我孫子市我孫子1684番地  
直通ダイヤル  
04-7184-0116  
(お客様センター)  
04-7184-0162  
(給水装置工事の受付・ご相談)  
04-7199-3800  
(水のごみや臭いのお問合せ)  
04-7184-0257  
(道路上の漏水通報・本管工事)  
04-7184-0267  
(取受配水計画・浄水場業務)  
04-7184-0114  
(事業計画・契約・広報ほか)  
FAX 04-7184-0118  
ホームページ [我孫子市水道局](#) 検索



我孫子市マスコットキャラクター  
手賀沼のうなぎちゃん  
©我孫子市2012





# 我孫子市水道局の健康診断 (経営指標による分析)

水道経営の健全性と効率性を  
診るうなあ

グラフ凡例

■ 青色の棒グラフは我孫子市

— 赤色の折れ線グラフは類似団体平均値 (平均値)

※類似団体とは、我孫子市と同じ規模 (給水人口が10万人以上15万人未満) の団体  
グラフ右上の【 】内は、平成28年度全国平均値

## ① 経常収支比率 (%)

収益で費用をどの程度賄えているか  
▶100%以上が望ましい

《算出式》  $\frac{\text{経常収益}}{\text{経常費用}} \times 100$

【114.35】



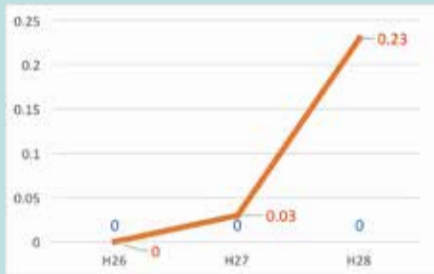
《診断》 現状では、収益 (料金収入等) によって費用を賄うことができているが、人口減少等が進むことで、収益が減少する見込みがあります。

## ② 累積欠損金比率 (%)

複数年度にわたって累積した損失  
▶0%に近いほど良い

《算出式》  $\frac{\text{当年度未処理欠損金}}{\text{営業収益} - \text{受託工事収益}} \times 100$

【0.79】



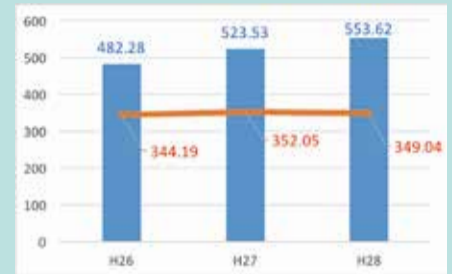
《診断》 累積した損失がないことから良好です。

## ③ 流動比率 (%)

短期的な債務に対する支払能力  
▶100%以上が必要

《算出式》  $\frac{\text{流動資産}}{\text{流動負債}} \times 100$

【262.87】



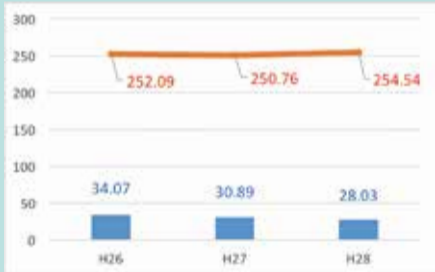
《診断》 債務に対する支払能力が高いことから良好です。

## ④ 企業債残高対給水収益比率 (%)

給水収益に対する企業債残高の割合  
▶経年比較や類似団体との比較により状況を分析

《算出式》  $\frac{\text{企業債現在高合計}}{\text{給水収益}} \times 100$

【270.87】



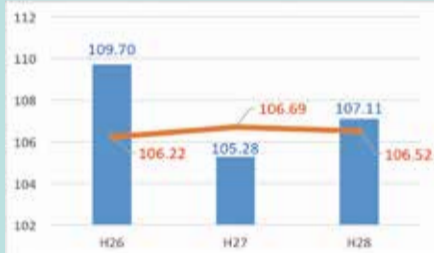
《診断》 企業債 (借金) の現在残高が低いことから、財務体質の健全度は高いものの、長期的には老朽化施設の更新が増大するため、計画的な資金調達が必要となります。

## ⑤ 料金回収率 (%)

給水に係る費用が、どの程度給水収益で賄えているか  
▶100%に近いほど良い

《算出式》  $\frac{\text{供給単価}}{\text{給水原価}} \times 100$

【105.59】



《診断》 現状では、水道水の製造費用が料金で賄えている状況だが、今後は人口減少等が進むことで、収益が減少する見込みとなることや老朽化施設の更新で費用が増大することが見込まれます。

## ⑥ 給水原価 (円)

有収水量 (料金になる水量) 1mあたりに係る費用  
▶経年比較や類似団体との比較により状況を分析

《算出式》  $\frac{\text{経常費用} - (\text{受託工事費} + \text{材料及び不用品売却原価} + \text{附帯事業費}) - \text{長期前受金戻入}}{\text{年間総有収水量}}$

【163.27】



《診断》 経常費用の抑制に継続的な取り組みが必要です。

## ⑦ 施設利用率 (%)

施設の利用状況や適正規模を判断  
▶高い数値が望ましい

《算出式》  $\frac{\text{一日平均配水量}}{\text{一日配水能力}} \times 100$

【59.94】



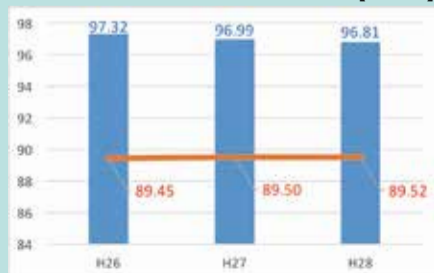
《診断》 水道の需要に対して施設が過大傾向になりつつあるため、今後の施設更新には適正規模に見直す必要があります。

## ⑧ 有収率 (%)

施設の稼働が収益につながっているかを判断  
▶100%に近いほど良い

《算出式》  $\frac{\text{年間総有収水量}}{\text{年間総配水量}} \times 100$

【90.22】



《診断》 浄水場から送った水道水が、高い割合で収益になっていることから比較的良好と言えます。

良いところと  
改善していくところを  
把握して、  
基本計画等を作るうなあ



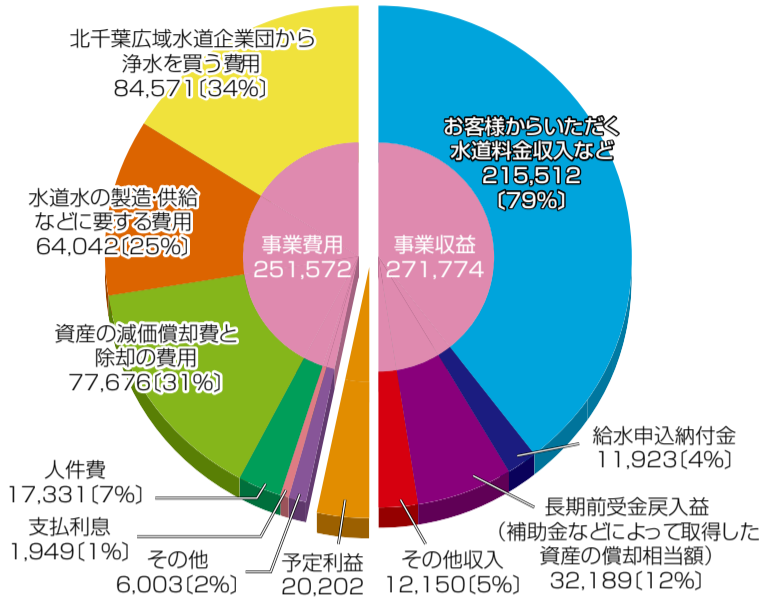
※我孫子市の算出要素となる数値は、市ホームページをご覧ください。

# 平成 30 年度 水道事業会計予算をお知らせします

## 収益的収支

(水道料金収入や水道水を届けるための費用の収支)

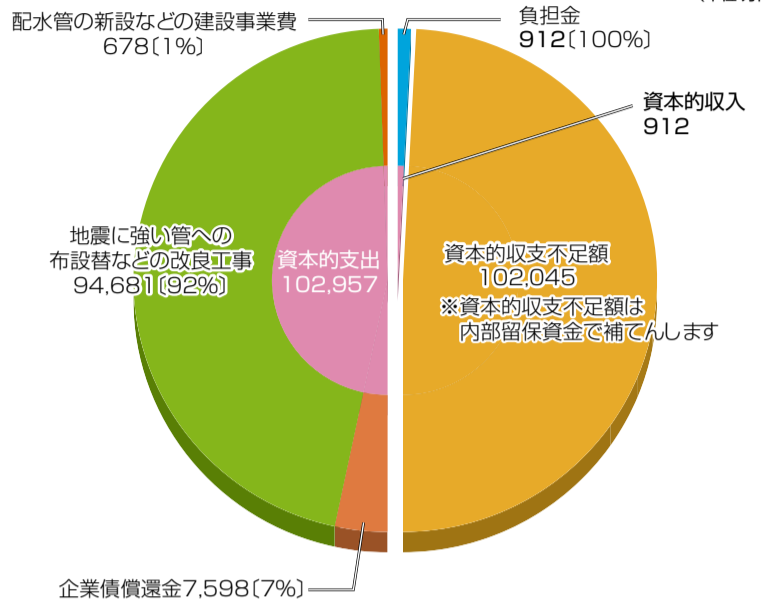
(単位:万円)



## 資本的収支

(水道施設の建設・更新などにかかる収支)

(単位:万円)



### ▼業務の予定量

給水戸数	55,700 戸
年間総給水量	12,373,500 m <sup>3</sup>
一日平均給水量	33,900 m <sup>3</sup>

### ▼おもな取組事業

- ①安全で快適な水を供給できる水道
  - ・水質検査の的確な実施
  - ・オゾン及び活性炭処理機能の維持
  - ・浄水場設備の適正な保守
- ②将来にわたり安定して供給できる水道
  - ・基幹管路の耐震化
  - ・老朽配水管の布設替えと耐震化

- ・妻子原浄水場監視制御設備更新工事
- ・災害・事故対応能力の向上
- ③環境に配慮した水道
  - ・漏水防止対策による漏水量の削減
- ④お客様に信頼される水道
  - ・我孫子市水道事業基本計画等の策定
  - ・官民連携の推進

## 妻子原浄水場監視制御設備更新工事

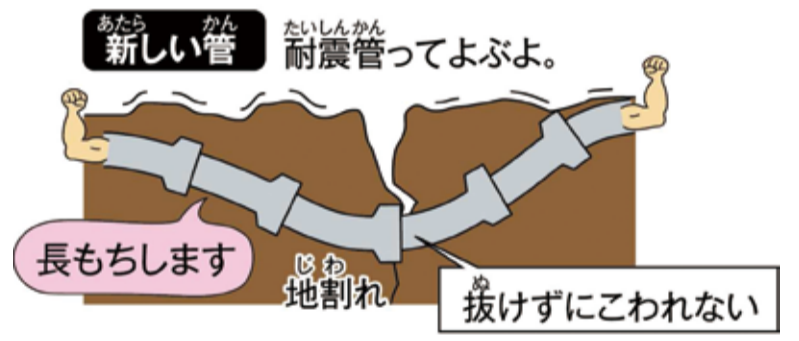
水道局では、「将来にわたり安定して供給できる水道」の実現に向け、妻子原浄水場の機械設備を中央操作室から監視・制御するための設備を更新します。



## 水道管路耐震化工事

水道局では古くなった水道管をダクタイル鑄鉄製・ポリエチレン製の地震に強い水道管(耐震管)に取り替える工事を進めています。

耐震管は耐震・耐食に優れた材質で、地震による動きに対して、引っぱられたときに抜けない、動いても漏れない構造となっています。



画像提供：一般社団法人日本ダクタイル鉄管協会

### ●基幹管路の耐震化

天王台6丁目地区、布佐平和台2丁目地区などにおいて、主に管口径200mm以上の基幹となる水道管を耐震管に取り替える工事を総延長約2,200m行います。

### ●老朽配水管の布設替えと耐震化

泉6番地区、布佐平和台3丁目地区などにおいて、古くなった水道管を耐震管に取り替える工事を総延長約2,500m行います。

### 水道工事にご理解・ご協力をお願いいたします

水道管の取り替え工事は、道路に穴を掘って水道管を埋設するため、工事中は振動・騒音、通行止めなどの交通規制や作業の都合による一時的な断水が発生する場合があります。

ご不便やご迷惑を最小限にとどめるよう工事を行いますので、皆様のご理解・ご協力をお願いいたします。





### 上下水道料金表 (税抜き)

基本料金		超過料金 (1㎡につき)		
上水道	下水道	超過水量	上水道	下水道
(基本水量5㎡まで) 口径が13mm 890円 口径が20mm 以上1,060円	(基本水量10㎡まで) 900円	0㎡から5㎡まで	基本料金のみ	基本料金のみ
		6㎡から10㎡まで	22円	
		11㎡から20㎡まで	145円	108円
		21㎡から30㎡まで	189円	114円
		31㎡から40㎡まで	237円	131円
		41㎡から50㎡まで	289円	167円
		51㎡から100㎡まで	346円	227円
		101㎡以上	405円	311円

#### ◇上水道料金計算例

1か月 口径20mm 25㎡ご使用の場合  
 基本料金 (1,060円) + 超過料金 (22円×5㎡+145円×10㎡+189円×5㎡)=3,565円※

#### ◇下水道料金計算例

1か月に上水道を25㎡ご使用の場合  
 基本料金 (900円) + 超過料金 (108円×10㎡+114円×5㎡)=2,550円※  
 ・井戸水をご利用の場合は、使用料が異なります。

※上記料金に消費税等相当額が加算されます。1円未満切り捨て。  
 ○詳しくは水道局お客様センターにお問い合わせください。

### 水道局お客様センターのご案内

☎ 04-7184-0116

#### 営業時間

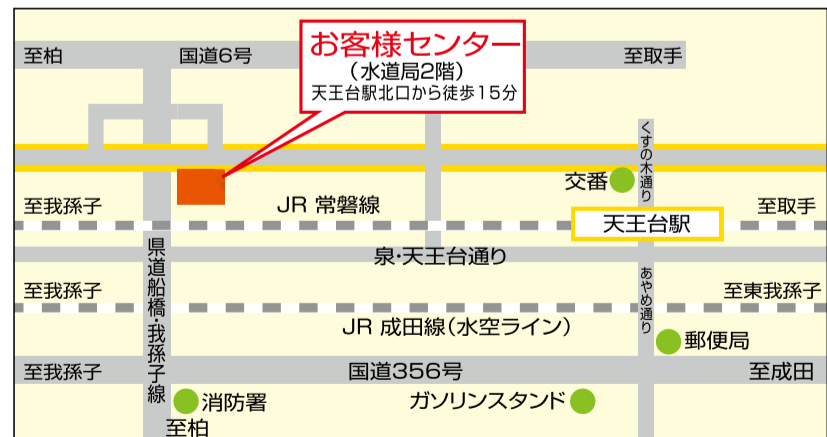
平日 午前8時30分～午後5時  
 土曜日 午前8時30分～正午  
 《日曜・祝日・年末年始は除く》



▲我孫子市水道局

#### こんな時にご連絡を！

- ①水道の使用を開始・中止するとき (ご連絡は5日前までにお願いします)
- ②使用水量に関すること
- ③水道料金に関すること
- ④長い間水道をお使いにならないとき
- ⑤使用者または所有者の名義が変わるとき
- ⑥漏水に関すること
- ⑦口座振替の手続きをしたいとき (クレジットカードでのお支払いはお取り扱いしておりません)
- ⑧その他変更があるとき



引越し等に伴い、水道の使用を開始・中止をするときは、水道局お客様センターに必ずご連絡ください。

### 漏水防止

## 水道管 (給水管) の漏水調査にご協力ください！

水道局では、計画的に漏水調査を行い、水漏れを早期発見・修理し、水資源の有効利用を図ると共に二次災害の防止に努めています。調査へのご理解とご協力をお願いします。

〈受託会社〉シーデーシー情報システム株式会社

〈調査予定期間〉平成30年5月7日～平成31年1月31日 (土・日・祝日・年末年始を除く)

〈調査対象〉給水区域内全域から抽出した給水管を調査します。調査対象となるお客様には、調査の内容について記載したチラシを事前に配付します。

#### 〈調査の種類と方法〉



#### ●戸別音聴調査

お客様の宅地内に立ち入らせていただき、水道メータや止水栓から漏水している音を探ります。

#### 〈調査員について〉



#### ●調査員

- ①写真付きの身分証明書を常時携帯しています。
- ②「我孫子市水道局」の腕章を付けています。
- ③会社指定の制服 (作業服) を着用しています。
- ④お客様の建物内に入ることはありません。
- ⑤調査費用をいただくことはありません。
- ⑥他の調査や各種器具の購入などの勧誘は絶対に行いません。

#### 〈不審だと思ったら〉

- 身分証明書の提示を求め、正規の調査員であるか確認してください。
- その他ご不明な点については、水道局お客様センターにお問い合わせください。

〈問い合わせ〉お客様センター給水担当 ☎04-7184-0162

### 浄水場ルポ

市民の皆さんが毎日使っている水道水がどのように作られているかご存知ですか？

今回 J:COM 放映番組「東葛調査隊！」の人気シリーズ我孫子見聞録では、「我孫子の水」をテーマに、人と水とのつながりや現在の水道事業などにスポットをあてて、普段見ることのできない浄水場施設なども紹介します。是非ご覧ください。

放映日時 5月21日(月)～27日(日)1日2回～3回

番組名 J:COM 放映番組「東葛調査隊！」



### 平成30年度 我孫子市水道事業は、50周年を迎えます

本市の水道事業は、昭和43年に公営水道として給水を開始し、本年10月1日に給水開始50年という節目を迎えることとなります。市民の皆さまのお支えにより、今日に至るまで事業を継続することができましたことに心より感謝申し上げます。

水道局では、これからも時代の変化を見据えながら、いつでも安全でおいしい水道水をお届けしていけるよう、職員一丸となって努力してまいりますので、引き続きよろしく願い申し上げます。