

# あびこの水道

No.37

— 発行 —  
 我孫子市水道局 〒270-1166  
 我孫子市我孫子1684番地  
 直通ダイヤル  
 7184-0116(お客様センター)  
 7184-0114(総務・財務・経理)  
 7184-0267(水質)  
 7184-0257(本管工事)  
 7184-0162(給水申請・漏水)  
 FAX 7184-0118  
 ホームページアドレス  
<http://www.city.abiko.chiba.jp/suidou/>

平成24年度

## 水道事業会計予算の概要

### 安全でおいしい水道水を毎日お届けします。

平成24年度は、第Ⅱ期実施計画に基づき、安全でおいしい水道水の安定供給に向けて、浄水場施設の更新事業や維持管理事業、経年劣化した配水管の耐震化事業などを着実に執行するとともに、更なる経費の節減により、一層の経営基盤の強化を図り、市民サービスの向上と健全な企業経営に努めていきます。

水申込納付金が7056万円、下水道料金収納受託料や預金利息などのその他収入が1億1774万円です。

収益的支出の総額は、24億6138万円を見込みました。このうち、北千葉広域水道企業団から受水する費用が8億1720万円、水の製造・供給などに要する費用が6億6204万円、減価償却費などが6億4806万円、職員人件費が2億1713万円、企業債の支払利息が5681万円、その他の費用が6014万円です。

この結果、平成24年度は3126万円の剰余金(利益)を見込んでいます。

良事業費に4億6091万円、企業債の元金償還に1億3285万円を総額8億8161万円を見込みました。

収支の不足額は、減債積立金や減価償却費などで留保されてきた内部留保資金などで補てんします。

### 平成24年度の業務の予定量

給水戸数	52,300戸
年間総給水量	13,011,716m <sup>3</sup>
一日平均給水量	35,649m <sup>3</sup>

### 収益的収支の予算

水道料金を主な収入とし、水道水をつくったり、施設の維持管理に必要な経費を中心とした営業活動にかかる予算です。

収益的収入の総額は、24億9264万円を見込みました。このうち、お客様からいただく水道料金が23億434万円、新規に水道を引くお客様からの給

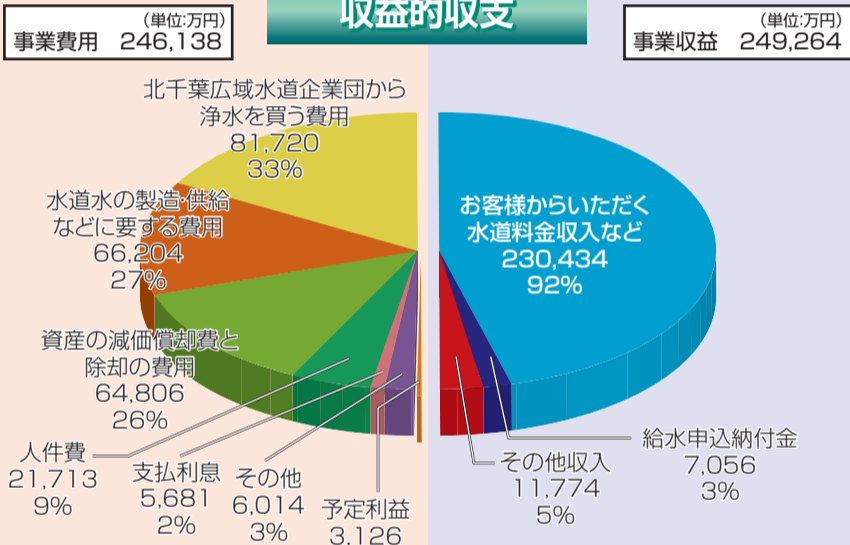
### 資本的収支の予算

老朽化した水道施設を更新改良したり、新たに施設整備するための事業費を中心とした営業活動以外の予算です。

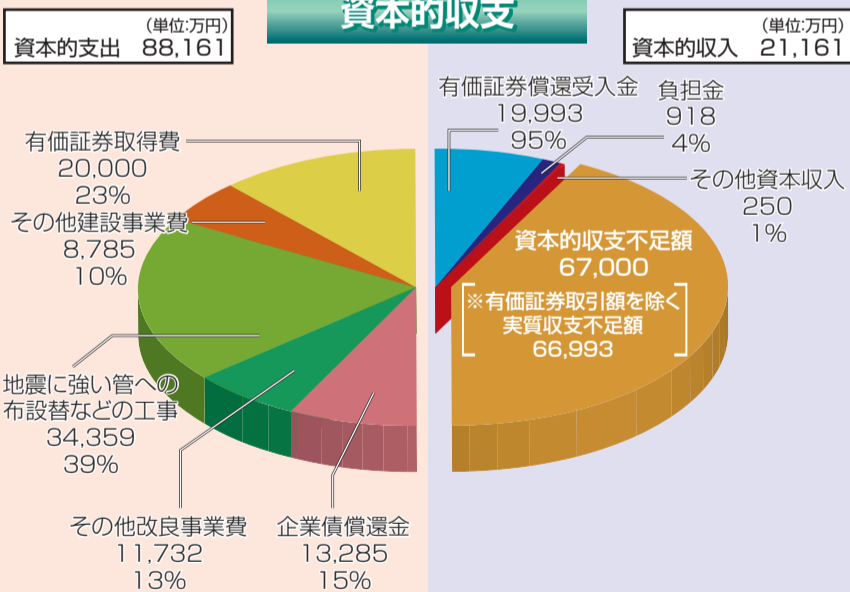
資本的収入は、消火栓設置負担金やその他収入(有価証券償還受入金を含む)で、2億1161万円を見込みました。

資本的支出は、配水管新設工事等の建設事業費に2億8785万円(有価証券取得費を含む)、老朽管布設替工事や浄水場の電気・機械設備更新工事などの改

### 収益的収支



### 資本的収支



### 水道料金は便利な口座振替で

水道料金のお支払いは「便利で安心な」口座振替をお勧めしています。口座振替は、毎月の定例日にお客様の口座から自動的に料金が引き落とされるため、納め忘れがなく、お支払いに行く手間が省け大変便利です。

#### ■取扱金融機関(次の各本支店)

平成24年4月1日現在

千葉銀行	みずほ銀行	三菱東京UFJ銀行	千葉興業銀行
筑波銀行	京葉銀行	三井住友銀行	常陽銀行
東京ベイ信用金庫	千葉信用金庫	水戸信用金庫	中央労働金庫
東葛ふたば農業協同組合		ゆうちょ銀行(郵便局)	

- 通帳とその届出印
- 検針票(お客様番号のわかるもの)

をご持参の上、直接金融機関でお申し込みください。手続きは簡単です。



【問い合わせ】お客様センター(水道局2階) 電話 7184-0116

### 水道局お客様センターのご案内

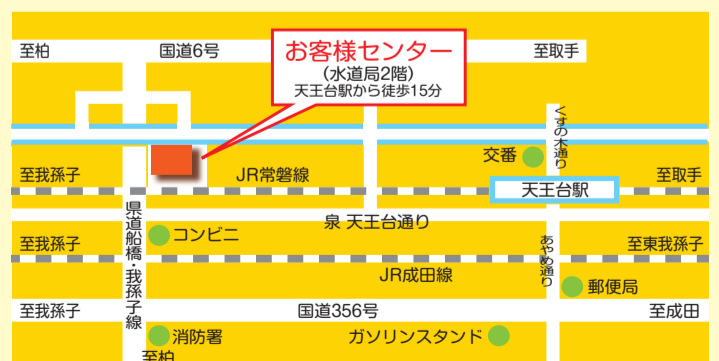
電話番号 ☎ 7184-0116

窓口営業時間 平日 午前8時30分～午後5時まで

土曜日 午前8時30分～正午まで《日曜・祝日は除く》

#### 主な受付内容や問い合わせ内容は

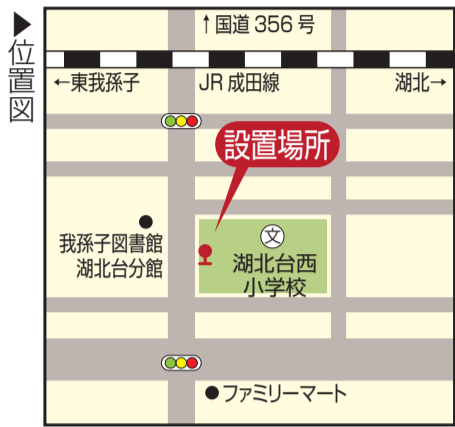
- ①水道を使用開始するとき
- ②引越しをするとき
- ③使用水量に関すること
- ④水道料金に関すること
- ⑤長い間水道をお使いにならないとき
- ⑥使用者または所有者の名義が変わるとき
- ⑦漏水に関する問い合わせ





## 緊急給水栓を設置しました

水道局では、東日本大震災の経験を踏まえ、被災時に応急給水が可能となる緊急給水栓を湖北台西小学校の校庭に設置しました。



▲平常時(マンホール蓋が閉まった状態)



▲緊急給水栓表示板



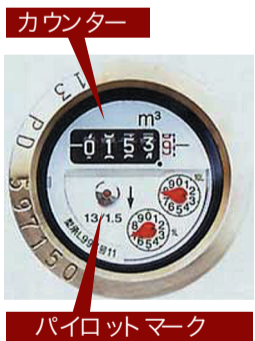
▲応急給水時の配置例(マンホール蓋を開け、応急給水蛇口をセット)

水道水は、ご自宅の床下や壁の中の給水管を通してじゃ口から出てきます。これら目に見えない箇所の給水管が故障や老朽化によって破損し、水漏れが起こる場合があります。使用量が増えたり、使用していないのに水道メーターが動いているようなことはありませんか。そのような時は、次の方法でチェックしてみてください。

- ①家のじゃ口をすべて閉める。
- ②水道メーターボックスを開けてパイロットマークを確認する。

この状態でパイロットマークが回転していれば、宅内(水道メーターからじゃ口まで)のどこかで漏水している疑いがあります。漏水を放っておくと、水道料金も高くなり建物への影響も考えられます。お早めに修理をお願いします。

### 漏水にご注意ください



パイロットマーク

またマンションなどの共同住宅にお住まいの場合は、建物の所有者・管理者・管理会社に連絡して下さい。

漏水の状況によって異なります。あらかじめ修理の依頼先を見積もりをもらい工事内容の確認をすることをお勧めします。また、見積もりも有償になります。また、事前依頼先にご確認下さい。

漏水の応急手当の仕方業者が修理にお伺いするまで

漏水の修理費用はいくらくらい？

漏水の状況によって異なります。あらかじめ修理の依頼先を見積もりをもらい工事内容の確認をすることをお勧めします。また、見積もりも有償になります。また、事前依頼先にご確認下さい。

漏水の状況によって異なります。あらかじめ修理の依頼先を見積もりをもらい工事内容の確認をすることをお勧めします。また、見積もりも有償になります。また、事前依頼先にご確認下さい。

漏水の応急手当の仕方業者が修理にお伺いするまで

漏水の状況によって異なります。あらかじめ修理の依頼先を見積もりをもらい工事内容の確認をすることをお勧めします。また、見積もりも有償になります。また、事前依頼先にご確認下さい。

漏水の応急手当の仕方業者が修理にお伺いするまで

## 水道水の放射性物質の測定結果

水道局では、厚生労働省の指導に基づき、湖北台浄水場の浄水(水道水)について、1週間に1回程度、地下水(井戸水)については、1月に1回程度で放射性物質の水質検査を実施しています。水道水中の放射性物質の測定結果は、次のとおりです。

### ●湖北台浄水場

浄水	採水日	放射性ヨウ素 131	放射性セシウム	
			134	137
	3月21日	不検出 (0.5)	不検出 (0.6)	不検出 (0.5)
	3月13日	不検出 (0.5)	不検出 (0.6)	不検出 (0.6)
	3月6日	不検出 (0.5)	不検出 (0.5)	不検出 (0.6)
	23年3月~24年2月	不検出	不検出	不検出

地下水	採水日	放射性ヨウ素 131	放射性セシウム	
			134	137
	3月6日	不検出 (0.6)	不検出 (0.7)	不検出 (0.6)
	23年4月~24年2月	不検出	不検出	不検出

### ●北千葉広域水道企業団浄水(水道水)

北千葉広域水道企業団から我孫子市や柏市などに送水する水道水の測定結果です。

浄水	採水日	放射性ヨウ素 131	放射性セシウム	
			134	137
	3月22日	不検出 (0.5)	不検出 (0.5)	不検出 (0.5)
	3月21日	不検出 (0.5)	不検出 (0.6)	不検出 (0.4)
	3月20日	不検出 (0.5)	不検出 (0.5)	不検出 (0.5)
	23年3月28日~24年3月19日	不検出	不検出	不検出

採水場所：北千葉広域水道企業団浄水場出口(単位：ベクレル/kg)  
※「不検出」とは、( )内で示した「検出限界値」未満であることを表します。

検出限界値は測定する機械及び条件により若干の差が出ます。なお、北千葉広域水道企業団では、平成23年10月31日まで検出限界値を5~10ベクレル/kgとした測定を実施してきましたが、水道水の安全性をより低い濃度まで確認するため、平成23年11月1日から「浄水」について検出限界値を1ベクレル/kg以下に設定し測定を実施しています。

## 水道水の新たな目標値が設定されました

水道水(浄水)における放射性物質の新たな目標値が定められ4月1日から施行されます。

### 水道水の目標値

放射性セシウム134および137の合計が10ベクレル/kg以下  
水道局では、目標値を上回る事態が生じた場合は、国の助言等に基づき必要な措置を講じていきます。  
※放射性ヨウ素については、これまで暫定規制値等を設定していましたが、半減期が短く、平成23年7月15日以降に食品からの検出報告がないことから、国では、現時点においては別途規制値を設定する必要性は乏しいと考え、規制の対象とはしないこととしました。

## 水道水くみ置きをお願い

水道局では、日頃より、災害等の発生に備えて、皆様に水道水のくみ置きをお願いしています。地震などの災害時はもちろん、停電などで、急に水道が使えなくなったときでも、水道水のくみ置きがあれば安心です。

### くみ置きの方法(例)

- ①ふたのできる清潔な容器(ペットボトル等)を準備する。
- ②水道水を容器の注ぎ口まで満水に入れ、空気が入らないようにしてふたをする。
- ③直射日光が当たらない冷暗所(冷蔵庫等)で保管する。  
\*水道水に含まれる塩素消毒効果により3日程度保存いただけます。  
\*異なる日にくみ置きした複数の水をご準備いただくことをお勧めします。  
\*不要となった水道水は、雑用水にお使いください。  
\*浄水器をとおした水道水は、塩素による消毒効果が無くなっている場合があります。  
塩素が減少した水道水は保存には向きませんのでご注意ください。

漏水の状況によって異なります。あらかじめ修理の依頼先を見積もりをもらい工事内容の確認をすることをお勧めします。また、見積もりも有償になります。また、事前依頼先にご確認下さい。

漏水の応急手当の仕方業者が修理にお伺いするまで

漏水の状況によって異なります。あらかじめ修理の依頼先を見積もりをもらい工事内容の確認をすることをお勧めします。また、見積もりも有償になります。また、事前依頼先にご確認下さい。

漏水の応急手当の仕方業者が修理にお伺いするまで

漏水の状況によって異なります。あらかじめ修理の依頼先を見積もりをもらい工事内容の確認をすることをお勧めします。また、見積もりも有償になります。また、事前依頼先にご確認下さい。

漏水の応急手当の仕方業者が修理にお伺いするまで

問合せ)お客様センター  
(7184)0116